



*ENERGIA Z TRADYCJAMI*

***SPRAWOZDANIE  
OPISOWE ZARZĄDU  
Z DZIAŁALNOŚCI SPÓŁKI  
W ROKU OBROTOWYM 2008***

***CHORZÓW, MARZEC 2009***

**ELEKTROWNIA CHORZÓW S.A.**  
**Sprawozdanie Zarządu z działalności Spółki w roku 2008**

## **I. Sprawozdanie Zarządu z działalności Spółki w roku 2008.**

### **Ogólne informacje o Spółce:**

Chorzowska elektrownia jest jednym z dwóch istniejących zakładów o najstarszych w Polsce tradycjach produkcji energii elektrycznej. Jej historia sięga roku 1896, kiedy to firma AEG rozpoczęła budowę dwóch elektrowni (w Chorzowie i ówczesnym Zaborzu - Zabrze) mających na celu zapewnienie dostaw energii elektrycznej dla dynamicznie rozwijającego się przemysłu i miast na obszarze Górnośląskiego Regionu Przemysłowego.

W 1990 roku Elektrownia Chorzów stała się przedsiębiorstwem państwowym, które w wyniku komercjalizacji, z dniem 3 stycznia roku 1994 stało się jednoosobową spółką akcyjną Skarbu Państwa. Taki układ pozostał do dziś.

W 1994 roku ówczesny zarząd rozpoczął przygotowania do budowy nowej elektrociepłowni pod tytułem „Odbudowa mocy produkcyjnych Elektrowni Chorzów w Chorzowie”. Dzięki posiadaniu nowoczesnej instalacji filtrów tkaninowych możliwe były dwa warianty zapewnienia przyszłości Elektrowni Chorzów S.A.:

I – przewidujący maksymalne wykorzystanie istniejących urządzeń i ich stopniowa wymiana a nawet rozbudowa zakładu,

II – budowa od podstaw nowej elektrociepłowni.

Jedynym słusznym kierunkiem uznano wówczas drugi z wariantów, czyli budowę całkiem nowego źródła z udziałem partnera zagranicznego. Po długim okresie przygotowawczym, w roku 2000 podpisane zostały podstawowe umowy dotyczące budowy nowej elektrociepłowni tzw. umowy projektowe. Niestety, z punktu widzenia dnia dzisiejszego należy stwierdzić, iż ówczesny Zarząd podpisał krańcowo niekorzystne dla Elektrowni Chorzów S.A. tzw. umowy projektowe „ELCHO”. Umowy, które praktycznie skazywały Elektrownię Chorzów S.A. na likwidację. Co prawda nigdzie nie zapisano wyraźnie, że podmiot gospodarczy Elektrownia Chorzów S.A. ma przestać istnieć, jednak w konsekwencji wypełniania podpisanych wcześniej umów doszło do sytuacji, w której Elektrownia Chorzów S.A. utraciła (z dnia na dzień) ponad 90% swoich dotychczasowych przychodów. Dodać należy, że podpisane tzw. umowy projektowe „uwolniły” „ELCHO”, a tym samym większościowego wspólnika tej Spółki, od całego „bagażu” socjalnego, w tym przede wszystkim emerytów i rencistów, którzy między innymi z tego powodu utracili możliwość korzystania z tzw. „taryfy pracowniczej” oraz innych świadczeń realizowanych z Zakładowego Funduszu Świadczeń Socjalnych.

W wyniku realizacji projektu „ELCHO” w Chorzowie, co prawda wybudowana została nowa elektrociepłownia, ale z faktycznie szczątkowym udziałem Elektrowni Chorzów S.A. Właścicielem nowej elektrociepłowni jest firma Elektrociepłownia Chorzów „ELCHO” Sp. z o.o., w której większościowy i dominujący pakiet udziałów posiada aktualnie, w wyniku przeprowadzonej w maju 2006 r. transakcji kupna od inwestora amerykańskiego, który podpisał umowy projektowe w roku 2000 z Elektrownią Chorzów S.A. i je zrealizował, amerykańską firmą Public Service Enterprise Group z New Jersey, firma CEZ Chorzów BV z siedzibą w Rotterdamie, powiązana z czeską firmą energetyczną CEZ a.s. z siedzibą w Pradze. Ponadto w wyniku realizacji powyższego projektu, przedsiębiorstwo Elektrociepłownia „ELCHO” Sp. z o.o. stało się równocześnie właścicielem nie tylko podstawowych urządzeń wytwórczych Elektrowni Chorzów S.A. ale również nowobudowanej elektrociepłowni a także rynku sprzedaży energii cieplnej i elektrycznej oraz beneficjentem kontraktów długoterminowych na sprzedaż energii elektrycznej i cieplnej.

# ELEKTROWNIA CHORZÓW S.A.

## Sprawozdanie Zarządu z działalności Spółki w roku 2008

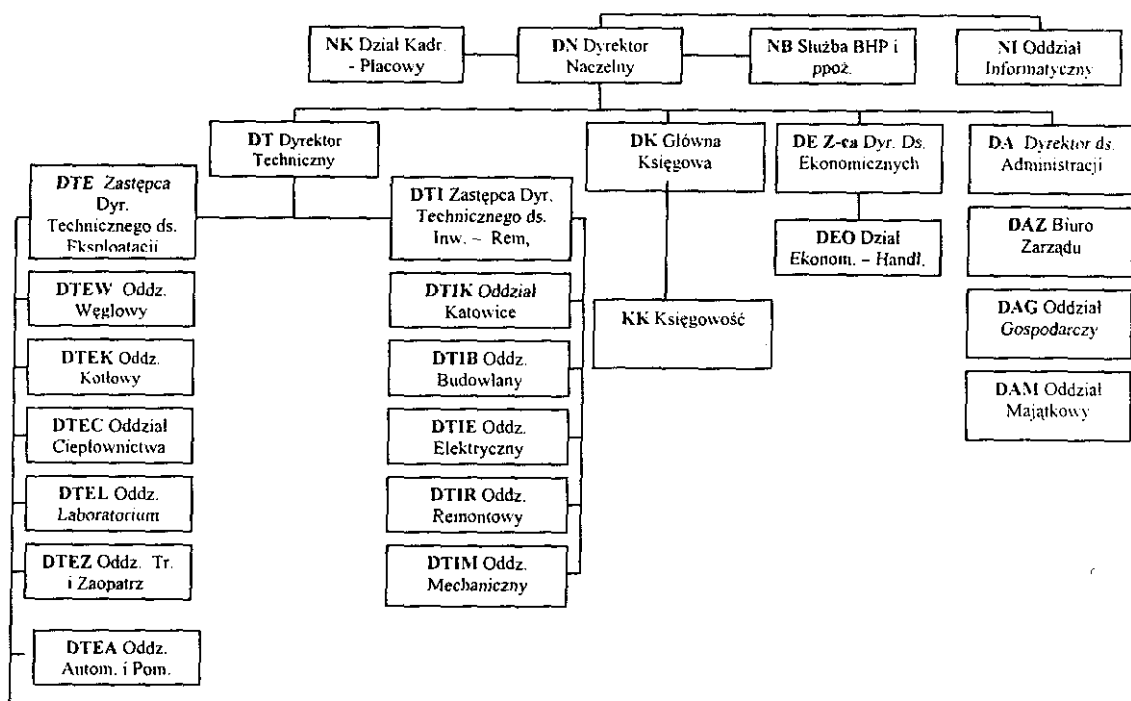
Elektrownia Chorzów S.A. utraciła nie tylko kontrolę nad swym dotychczasowym majątkiem wytwórczym, ale także pozbawiła się możliwości współdecydowania o nowym zakładzie, nie mówiąc już o sprawie najważniejszej – bezpowrotnej utracie strategicznego rynku zbytu ciepła w PEC - u Katowice.

Elektrownia Chorzów S.A. prowadzi obecnie wielokierunkową działalność, w licznych obszarach aktywności gospodarczej, zgodnie z § 6 Statutu Spółki. Do najważniejszych zaliczyć można:

1. Przesył i dystrybucja energii elektrycznej,
2. Przesył i dystrybucja ciepła,
3. Wytwarzanie ciepła w lokalnych źródłach własnych,
4. Produkcja mediów technologicznych,
5. Dostarczanie wody i odprowadzenie ścieków,
6. Kompleksowa obsługa lokalnych kotłowni,
7. Modernizacje i remonty lokalnych kotłowni,
8. Skład opałowy oraz obrót paliwami i tworzenie mieszanin paliwowych na bazie węgla kamiennego,
9. Usługi transportowe,
10. Usługi laboratoryjne,
11. Usługi mechaniczne,
12. Usługi budowlane,
13. Usługi elektryczne.
14. Wynajem pomieszczeń socjalnych, biurowych i powierzchni magazynowych.

### Struktura organizacyjna:

**Schemat organizacyjny Elektrowni Chorzów S.A.  
wg stanu na dzień 1 stycznia 2007 roku**



<b>ELEKTROWNIA CHORZÓW S.A.</b> <b>Sprawozdanie Zarządu z działalności Spółki w roku 2008</b>
--

**Sytuacja kadrowo – płacowa**

Na dzień 1 stycznia 2008 roku zatrudnienie wynosiło	-	<b>154 osoby</b>
w tym:		
pracownicy produkcyjni	-	<b>104 osoby</b>
pracownicy nieprodukcyjni	-	<b>50 osób</b>

Na koniec okresu sprawozdawczego, tzn. na dzień 31 grudnia 2008 r. zatrudnienie wynosiło **149 osób**.

Średnie zatrudnienie w przeliczeniu na etaty w poszczególnych kwartałach 2008 roku:

I kwartał	150,00 (etatów)
II kwartał	148,44
III kwartał	148,14
IV kwartał	146,54

Zatrudnienie średnioroczne wyniosło w roku obrachunkowym **148,28** etatu, wobec **151,05** etatu w roku 2007, **151,49** etatu w roku 2006, **150,63** etatu w roku 2005, **141,74** w roku 2004, **282,46** etatu w roku 2003 oraz **394,33** w roku 2002.

**Wynagrodzenia:**

a. Płaca najniższa	-	1.588,50 zł.
b. Średnia miesięczna płaca brutto w poszczególnych kwartałach		
I kwartał	-	2.345 zł./m-c/etat
II kwartał	-	2.662 zł./m-c/etat
III kwartał	-	2.966 zł./m-c/etat
IV kwartał	-	2.852 zł./m-c/etat
<b>Rok 2008</b>	-	<b>2.712,49 zł/m-c/etat</b>
c. System wynagrodzeń:		

Wynagrodzenia pracowników Elektrowni Chorzów S.A. kształtowane są w oparciu o Regulamin Wynagradzania obowiązujący od 28 października 2003 roku, ustalony w oparciu o Kodeks Pracy.

**Sytuacja majątkowa**

Stan majątku trwałego Elektrowni Chorzów S.A. i jego strukturę na początku i końcu okresu sprawozdawczego przedstawia poniższe zestawienie.

**ELEKTROWNIA CHORZÓW S.A.**  
**Sprawozdanie Zarządu z działalności Spółki w roku 2008**

Stan majątku trwałego elektrowni Chorzów S.A.

Tabela 1

L.p.	Nazwa grupy składnika majątku trwałego	Stan na 01.01.2008 r. (zł)	% w wartości majątku	Stan na 31.12.2008 r. (zł)	% w wartości majątku
A.	<i>Aktywa trwale ogółem</i>	38.978.668,84	100,00	38.348.772,38	100,00
I.	Wartości niematerialne i prawne	0,00		0,00	
II.	Rzeczowe aktywa trwale	9.288.668,84	23,83	8.658.772,38	22,58
1.	Środki trwale	9.030.672,25		8.224.353,33	
a.	Grunty	305.149,52		264.558,32	
b.	Budynki i budowle	6.534.761,96		6.097.455,16	
c.	Urządzenia i maszyny	2.057.359,72		1.752.147,22	
d.	Środki transportu	124.374,64		101.099,17	
e.	Inne środki trwale	9.026,41		9.093,46	
2.	Środki trwale w budowie	257.996,59		434.419,05	
3.	Zaliczki na środki trwale w budowie	0,00		0,00	
III.	Inwestycje długoterminowe	29.690.000,00	76,17	29.690.000,00	77,42
1.	Udziały i akcje	29.690.000,00		29.690.000,00	

**Wartość i zmiany przychodów na działalnościach wyodrębnionych**

Tabela 2

Lp.	Wyszczególnienie	2007 rok (zł)	2008 rok (zł)
I.	<b>Przychody obrót, przesył i dystrybucja ciepła:</b>	<b>2 060 635,73</b>	<b>2 021 302,43</b>
	- ze sprzedaży mocy	547 359,87	542 873,37
	- ze sprzedaży ciepła	882 098,42	869 281,04
	- ze sprzedaży nośnika ciepła	1 285,19	421,30
	- z opłaty stałej za usługi przesyłowe	208 212,49	203 896,18
	- z opłaty zmiennej za usługi przesyłowe	405 235,33	404 830,54
	- pozostałe operacyjne i inne	16 444,43	0,00
II.	<b>Przychody wytwarzanie ciepła:</b>	<b>261 049,83</b>	<b>279 319,65</b>
	- ze sprzedaży mocy	95 573,10	110 080,21
	- ze sprzedaży ciepła	164 468,39	168 694,68
	- ze sprzedaży nośnika ciepła	1 008,34	544,76

**ELEKTROWNIA CHORZÓW S.A.**  
**Sprawozdanie Zarządu z działalności Spółki w roku 2008**

<b>III.</b>	<b>Przychody obrót i dystrybucja en. elektr. Katowice:</b>	<b>15 136 392,25</b>	<b>22 585 739,86</b>
	- ze sprzedaży energii elektrycznej	7 406 907,72	12 199 247,45
	- z opłaty stałej za usługi przesyłowe	2 439 553,22	2 504 614,66
	- z opłaty zmiennej za usługi przesyłowe	5 247 641,50	4 457 480,22
	- z opłaty abonamentowej	7 288,56	7 685,00
	- pozostałe operacyjne i inne	35 001,25	23 818,22
<b>IV.</b>	<b>Przychody obrót i dystrybucja en. elektr. Chorzów</b>	<b>417 595,21</b>	<b>507 444,60</b>
<b>V.</b>	<b>Przychody woda i odprowadzenie ścieków:</b>	<b>676 502,77</b>	<b>878 213,43</b>
	- ze sprzedaży wody pitnej	505 063,94	508 117,64
	- ze sprzedaży wody przemysłowej	0,00	216 154,45
	- z tytułu odprowadzania ścieków	153 726,83	153 941,34
	- z tytułu opłaty eksploatacyjnej	17 712,00	0,00
<b>VI.</b>	<b>Przychody media technologiczne:</b>	<b>2 346 720,98</b>	<b>1 873 103,67</b>
<b>VII.</b>	<b>Przychody transport:</b>	<b>108 927,20</b>	<b>124 749,87</b>
<b>VIII.</b>	<b>Przychody skład opałowy:</b>	<b>593 717,16</b>	<b>517 258,29</b>

*Tabela 3*

Lp.	Wyszczególnienie	2008 / 2007 (%)	realny przyrost (+) / spadek (-) (%) *
I.	Przychody obrót, przesył i dystrybucja ciepła:	98,09	- 6,11
II.	Przychody wytwarzanie ciepła:	107,00	+ 2,80
III.	Przychody obrót i dystrybucja en. elektr. Katowice:	149,21	+ 45,01
IV.	Przychody obrót i dystrybucja en. elektr. Chorzów	121,52	+ 17,32
V.	Przychody woda i odprowadzenie ścieków:	129,82	+ 25,62
VI.	Przychody media technologiczne:	79,82	- 24,38
VII.	Przychody transport:	114,53	+ 10,33
VIII.	Przychody skład opałowy:	87,12	- 17,08

\* przy zastosowaniu wskaźnika inflacji (4,2% za 2008 rok)

**ELEKTROWNIA CHORZÓW S.A.**  
**Sprawozdanie Zarządu z działalności Spółki w roku 2008**

Rentowność na wyodrębnionej działalności z uwzględnieniem kosztów finansowych

**Tabela 4**

Wskaźniki rentowności	2007 rok (%)	2008 rok (%)
Rentowność produkcji brutto	- 7,65	+ 1,41
Rentowność produkcji netto	- 7,65	+ 0,70
Rentowność sprzedaży brutto	- 8,29	+ 1,39
w tym:		
- obrót, przesyłanie i dystrybucja ciepła	- 5,07	- 6,42
- wytwarzanie ciepła	- 22,55	- 22,94
- obrót, przesyłanie i dystrybucja energii elektrycznej	+ 15,64	+ 23,94
- zaopatrzenie w wodę	- 9,54	+ 18,08
Rentowność sprzedaży netto	- 8,29	+ 0,69

Rentowność na wyodrębnionej działalności z uwzględnieniem kosztów finansowych i narzutu kosztów ogólnego zarządu

**Tabela 5**

Wskaźniki rentowności	2007 rok (%)	2008 rok (%)
Rentowność produkcji brutto	- 7,65	+ 1,41
Rentowność produkcji netto	- 7,65	+ 0,70
Rentowność sprzedaży brutto	- 8,29	+ 1,39
w tym:		
- obrót, przesyłanie i dystrybucja ciepła	- 13,59	- 14,85
- wytwarzanie ciepła	- 31,14	- 31,20
- obrót, przesyłanie i dystrybucja energii elektrycznej	+ 7,16	+ 15,75
- zaopatrzenie w wodę	- 23,14	+ 9,49
Rentowność sprzedaży netto	- 8,29	+ 0,69

**Wzrost rzeczowych aktywów trwałych**

W roku obrotowym, w związku z rozwojem działalności w zakresie wytwarzania mediów technologicznych oraz ciepła, a także rozwojem lokalnego rynku energii elektrycznej, Elektrownia Chorzów S.A. prowadziła intensywne prace modernizacyjno - inwestycyjne.

**ELEKTROWNIA CHORZÓW S.A.**  
**Sprawozdanie Zarządu z działalności Spółki w roku 2008**

Tabela 6

L.p.	Wyszczególnienie	Wartość [zł]	Źródła finansowania	Uwagi
1.	<b>Zadania zakończone</b>	<b>0,00</b>		
2.	<b>Zadania w toku</b>	<b>434.419,05</b>	Środki własne	
a.	<b>Alternatywne źródła zasilania w ciepło dla odbiorców technologicznych i komunalnych</b>	30.000,00		Uchwała Zarządu nr 144/III/2001
b.	Budowa stacji przesiewu, ul. Legnicka	70.049,53		Uchwała Zarządu nr 133/IV/2004
c.	Budowa wymiennikowni para – woda 6MW, ul. Legnicka	21.000,00		Uchwała Zarządu nr 141/IV/2005
d.	Budowa przesiewacza dwupokładowego	32.499,19		Uchwała Zarządu nr 051/V/2007
e.	Budowa nowej kanalizacji sanitarnej, Katowice ul. Żelazna	14.163,34		Uchwała Zarządu nr 077/V/2007
f.	Rozruch technologiczny kotła parowego	93.117,87		Uchwała Zarządu nr 082/V/2007
g.	Modernizacja kotłowni SP nr 32 w Chorzowie	93.774,70		Uchwała Zarządu nr 101/V/2008
h.	Zakup i zainstalowanie kotła retortowego, Bytom – Łagiewniki ul. Ostatnia	79.814,42		Uchwała Zarządu nr 002/VI/2008

Dużo wysiłku i czasu poświęcono także na adaptację i przystosowanie obiektów Elektrowni Chorzów S.A., a także przeniesienie i zainstalowanie w nowych miejscach maszyn i urządzeń, które poprzednio były zainstalowane w obiektach należących do „ELCHO”.

### **Badania i rozwój techniczny**

Sytuacja, w jakiej znalazła się Spółka w październiku 2003 roku, tj. utrata ponad 90% swoich dotychczasowych przychodów, konieczność utrzymania i zabezpieczenia majątku (w tym majątku nieprodukcyjnego), konieczność wykreowania nowych obszarów działalności gospodarczej, nowych miejsc powstawania przychodów, nie sprzyjała rozwojowi i prowadzeniu badań i postępu technicznego. Pomimo to, Spółka rozwija i wykorzystuje w swej działalności nowoczesne i proekologiczne technologie spalania węgla w paleniskach retortowych małej mocy, oraz zastosowała z powodzeniem szereg nowych rozwiązań z zakresu automatyki i pomiarów.

### **Stopień realizacji zadań zleconych przez WZ**

W roku sprawozdawczym Walne Zgromadzenie Elektrowni Chorzów S.A. nie zleciło Zarządowi Spółki wykonania konkretnych zadań. Wszystkie „normalne” procedury, dotyczące np. obowiązków rejestrowych, zostały zrealizowane terminowo.



**ELEKTROWNIA CHORZÓW S.A.**  
**Sprawozdanie Zarządu z działalności Spółki w roku 2007**

**Ochrona środowiska**

Z tytułu prowadzenia działalności gospodarczej – wytwarzania ciepła w kotłowni lokalnej w Bytomiu Łagiewnikach, Elektrownia Chorzów S.A. poniosła w 2007 roku koszty opłat za gospodarcze korzystanie ze środowiska w wysokości 12 480,00 zł. Łączny koszt opłat z uwzględnieniem produkcji na potrzeby własne wyniósł w roku sprawozdawczym 26 631,00 zł.

Elektrownia Chorzów S.A. posiada własne służby ochrony środowiska, które nadzorują pracę własnych instalacji, sieci ciepłowniczych i kotłowni lokalnych, a także prowadzą bieżącą analizę przepisów i ewentualnego dostosowania do nich Elektrowni Chorzów S.A. teraz i w przyszłości.

**ELEKTROWNIA CHORZÓW S.A.**  
**Sprawozdanie Zarządu z działalności Spółki w roku 2007**

**DANE EKONOMICZNO – FINANSOWE**

**Struktura kosztów w układzie rodzajowym**

Koszty w układzie rodzajowym za 2007 i 2008 rok oraz ich struktura.

Tabela 6

Lp.	Wyszczególnienie	2007 rok (zł)	Struktura (%)	2008 rok (zł)	Struktura (%)
<b>1.</b>	<b>Koszty materialne</b>	<b>17 991 787,85</b>	<b>76,70</b>	<b>20 319 244,33</b>	<b>73,41</b>
1.1	Amortyzacja	740 909,34	3,16	847 032,64	3,06
1.2	Paliwo produkcyjne	1 891 967,74	8,07	1 209 733,10	4,37
1.3	Pozostałe materiały	662 639,85	2,82	1 055 654,91	3,81
1.4	Energia, w tym:	14 179 302,03	60,45	16 563 977,32	59,84
	- woda	379 701,56	1,62	310 257,20	1,12
1.5	Usługi transportowe	9 133,46	0,04	11 987,42	0,04
1.6	Usługi remontowe	140,00	0,00	35 015,00	0,13
1.7	Pozostałe usługi, w tym:	507 695,43	2,16	595 843,94	2,15
	- leasing	0,00	0,00	5 070,42	0,02
<b>2.</b>	<b>Koszty niematerialne</b>	<b>5 466 218,87</b>	<b>23,30</b>	<b>7 361 597,29</b>	<b>26,59</b>
2.1	Wynagrodzenia	3 636 577,68	15,50	4 943 909,19	17,86
2.2	Narzuty na wynagrodzenia	698 573,13	2,98	877 606,96	3,17
2.3	Odpis na ZFŚS	121 494,03	0,52	132 365,24	0,48
2.4	Podróże służbowe	119 467,86	0,51	120 934,63	0,44
2.5	Podatki i opłaty	608 212,03	2,59	995 783,94	3,60
2.6	Ubezpieczenia majątkowe	61 964,00	0,26	50 507,67	0,18
2.7	Odprowadzanie ścieków	35 776,05	0,15	32 707,37	0,12
2.8	Ochrona środowiska	26 631,00	0,11	47 957,00	0,17
2.9	Pozostałe koszty	157 523,09	0,67	159 825,29	0,58
<b>3.</b>	<b>Razem koszty</b>	<b>23 458 006,72</b>	<b>100,00</b>	<b>27 680 841,62</b>	<b>100,00</b>

**ELEKTROWNIA CHORZÓW S.A.**  
**Sprawozdanie Zarządu z działalności Spółki w roku 2008**

Porównanie kosztów rodzajowych za 2007 i 2008 rok.

Tabela 7

Lp.	Wyszczególnienie	2008 / 2007 (%)	realny przyrost (+) / spadek (-) (%) *
<b>1.</b>	<b>Koszty materialne</b>	<b>112,94</b>	<b>+ 8,74</b>
1.1	Amortyzacja	114,32	+ 10,12
1.2	Paliwo produkcyjne	63,94	- 40,26
1.3	Pozostałe materiały	159,31	+ 55,11
1.4	Energia, w tym:	116,82	+ 12,62
	- woda	81,71	- 22,49
1.5	Usługi transportowe	131,25	+ 27,05
1.6	Usługi remontowe	25 010,71	+ 24 906,51
1.7	Pozostałe usługi	117,36	+ 13,16
<b>2.</b>	<b>Koszty niematerialne</b>	<b>134,67</b>	<b>+ 30,47</b>
2.1	<b>Wynagrodzenia</b>	135,95	+ 31,75
2.2	Narzuty na wynagrodzenia	125,63	+ 21,43
2.3	Odpis na ZFŚS	108,95	+ 4,75
2.4	Podróże służbowe	101,23	- 2,97
2.5	Podatki i opłaty	163,72	+ 59,52
2.6	Ubezpieczenia majątkowe	81,51	- 22,69
2.7	Odprowadzanie ścieków	91,42	- 12,78
2.8	Ochrona środowiska	180,08	+ 75,88
2.9	Pozostałe koszty	101,46	- 2,74
<b>3.</b>	<b>Razem koszty</b>	<b>118,00</b>	<b>+ 13,80</b>

\* przy zastosowaniu wskaźnika inflacji (4,2% za 2008 rok)

W kosztach rodzajowych przedstawionych w tabeli 7 za lata 2007 i 2008 zawarte są koszty następujących działalności Spółki:

- koszty funkcjonowania Elektrowni Chorzów S.A. jako samodzielnego podmiotu,
- koszty działalności koncesjonowanej w zakresie przesyłania i dystrybucji oraz obrotu ciepłem (sieci ciepłownicze nr 1, 2 i 3),
- koszty działalności koncesjonowanej w zakresie dystrybucji energii elektrycznej ( grupy B21, C21 i C11),
- koszty obrotu energią elektryczną,
- koszty działalności koncesjonowanej i nie koncesjonowanej w zakresie wytwarzania ciepła,
- koszty związane z usługą zapewnienia możliwości poboru wody pitnej przez odbiorców oraz dzierżawy sieci kanalizacyjnej,

**ELEKTROWNIA CHORZÓW S.A.**  
**Sprawozdanie Zarządu z działalności Spółki w roku 2008**

- koszty świadczenia usług transportowych z wykorzystaniem 2 zestawów samochodowych (ciągnik + naczepa),
- koszty funkcjonowania składu opałowego i handlu węglem,
- koszty pozostałej działalności usługowej (usługi zapewnienia parametrów ciągu technologicznego wtryskarek, usługi eksploatacji kotłowni ekologicznych, wynajmu pomieszczeń, usług remontowych).

**Omówienie strat i zysków nadzwyczajnych:**

1. Straty nadzwyczajne	-	0,00 zł
2. Zyski nadzwyczajne	-	0,00 zł
3. Wynik na stratach i zyskach nadzwyczajnych w 2008 roku	-	0,00 zł.

**Gwarancje i poręczenia:**

W roku obrotowym 2008 Elektrownia Chorzów S.A. nie udzielała poręczeń, natomiast swoistą formą gwarancji i poręczeń jest zastaw rejestrowy na udziałach Elektrowni Chorzów S.A. w Elektrociepłowni Chorzów „ELCHO” Spółka z o.o. Umowa zastawu rejestrowego na udziałach o wartości 29.690.000 zł, na okres 18 lat, podpisana została przez poprzedni Zarząd Spółki w 2001 roku.

Poprzedni Zarząd Elektrowni Chorzów S.A. zabiegał oraz uzyskał zgodę Ministra Skarbu Państwa (z dnia 27 marca 2001 r.), i dokonał czynności prawnej polegającej na zawarciu umowy zastawu rejestrowego na udziałach Elektrowni Chorzów S.A. w Elektrociepłowni Chorzów „ELCHO” Spółka z o.o. w roku 2001 jako zabezpieczenie kredytu na budowę nowej elektrociepłowni ELCHO, w której był mniejszościowym udziałowcem.

**Należności:**

Łączna kwota należności Elektrowni Chorzów S.A. wynosi **1.997.131,51** złotych. Ich strukturę przedstawia poniższe zestawienie:

**Tabela 8**

L.p.	Dłużnik	Kwota należności brutto bez uwzględnienia odpisów aktualizujących [zł]
1.	Elektrociepłownia Chorzów „ELCHO” Sp. z o.o. – podmiot powiązany	854,00
2.	ZPMW „Barbara” Sp. z o.o. w upadłości	132.494,30
3.	„Izo-Blok” Sp. z o.o.	142.231,21
4.	KWK Siemianowice	140.685,65
5.	GONAR - BIS Sp. z o.o.	683.687,82
6.	Chorzowska Spółdzielnia Mieszkaniowa	96.027,98
7.	PPZ Baildon Sp. z o.o.	65.326,45
8.	BGH Polska Sp. z o.o.	29.796,10

**ELEKTROWNIA CHORZÓW S.A.**  
**Sprawozdanie Zarządu z działalności Spółki w roku 2008**

9.	Magnezy Baildon Sp. z o.o.	142.356,80
10.	Spółka Restrukturyzacji Kopalń CZOK S.A.	29.263,66
11.	Zakład Budynków Miejskich Sp. z o.o.	42.347,73
12.	Szkoła Podstawowa nr 37	24.880,96
13.	Spółdzielnia Mieszkaniowa „DIAMENT”	21.347,24
14.	BESTLAND Sp. z o.o.	22.335,31
15.	MGSM „PERSPEKTYWA”	21.719,33
16.	Przedsiębiorstwo „CARBON” Sp. z o.o.	51.259,63
17.	Przedsiębiorstwo „OPAL” Sp. z o.o.	28.481,18
18.	Zakład Usług Technicznych	40.269,39
19.	Pozostałe należności	281.766,77
<b>Razem:</b>		<b>1.997.131,51</b>

Okres przeterminowania	Kwota brutto bez uwzględnienia odpisów aktualizujących [zł]	Udział [%]
Należności przeterminowane do 3 miesięcy	650.331,70	57,07
Należności przeterminowane powyżej 3 do 6 miesięcy	20.432,02	1,79
Należności przeterminowane powyżej 6 do 12 miesięcy	29.497,91	2,59
Należności przeterminowane powyżej 12 miesięcy	439.271,24	38,55
<b>Razem:</b>	<b>1.139.532,87</b>	<b>100,00</b>

Udział należności spornych w należnościach ogółem	81.547,13	4,08
Należności ogółem	<b>1.997.131,51</b>	<b>100,00</b>

**Zobowiązania:**

- a. Zobowiązania krótkoterminowe ogółem - 4.081.836,24 zł  
b. Zobowiązania przeterminowane - 1.648.954,94 zł, tj. 40,48%  
zobowiązań ogółem

w tym:

- zobowiązania przeterminowane wobec budżetu - brak

**ELEKTROWNIA CHORZÓW S.A.**  
**Sprawozdanie Zarządu z działalności Spółki w roku 2008**

**Korzystanie z kredytów bankowych w ciągu roku:**

Tabela 9

Bank	Kwota kredytu	Koszty kredytu	Data zaciągnięcia	Data spłaty
Bank Zachodni WBK S.A.	955.800,00	196.853,83	23.03.2004 r.	22.02.2009 r.
	za 2004 r.	76.220,41		
	za 2005 r.	76.474,17		
	za 2006 r.	44.159,25		
	za 2007 r.	30.772,04		
	za 2008 r.	14.482,61		

**Darowizny:**

W 2008 roku Elektrownia Chorzów S.A. nie dokonała żadnych darowizn. W okresie sprawozdawczym Elektrownia Chorzów S.A. wydatkowała łącznie 8.510,00 zł na składki członkowskie na rzecz organizacji i stowarzyszeń, których jest członkiem. I tak:

- ✓ Związek Pracodawców Elektrociepłowni - 2.789,00 zł
- ✓ Polskie Towarzystwo Elektrociepłowni Zawodowych - 2.219,00 zł
- ✓ Regionalne Centrum Innowacji ŚWKTiR Katowice - 800,00 zł
- ✓ Stowarzyszenie Księgowych w Polsce - 200,00 zł
- ✓ Izba Gospodarcza Energetyki i Ochrony Środowiska - 2.502,00 zł

**Omówienie instrumentów finansowych:**

W roku sprawozdawczym nie stosowano instrumentów finansowych w rozumieniu pkt. 2.8. „Wytycznych dla jsSP i spółek z większościovym udziałem Skarbu Państwa, sporządzających sprawozdanie finansowe za rok 2008”.

**Pomoc finansowa w tym gwarancje Skarbu Państwa:**

W roku obrotowym 2008 Elektrownia Chorzów S.A. nie korzystała z pomocy finansowej i nie udzielała poręczeń. Swoistą formą pomocy dla innego podmiotu w formie gwarancji i poręczeń jest zastaw rejestrowy na udziałach Elektrowni Chorzów S.A. w Elektrociepłowni Chorzów „ELCHO” Spółka z o.o. Umowa zastawu rejestrowego na udziałach o wartości 29.690.000 zł, na okres 18 lat, podpisana została przez poprzedni Zarząd Spółki w 2001 roku.

Poprzedni Zarząd Elektrowni Chorzów S.A. zabiegał oraz uzyskał zgodę Ministra Skarbu Państwa (z dnia 27 marca 2001 r.), i dokonał czynności prawnej polegającej na zawarciu umowy zastawu rejestrowego na udziałach Elektrowni Chorzów S.A. w Elektrociepłowni Chorzów „ELCHO” Spółka z o.o. w roku 2001 jako zabezpieczenie kredytu na budowę nowej elektrociepłowni ELCHO, w której był mniejszościovym udziałowcem.

<b>ELEKTROWNIA CHORZÓW S.A.</b> <b>Sprawozdanie Zarządu z działalności Spółki w roku 2008</b>
--

**Zestawienie transakcji pomiędzy Spółką a podmiotami powiązаныmi:**

W roku sprawozdawczym 2008 Spółka dokonała następujących transakcji z podmiotem powiązany – Elektrociepłownią Chorzów „ELCHO” Sp. z o.o. z siedzibą w Chorzowie:

✓ <b>Sprzedaż:</b>	<b>22.834,00 zł,</b>
w tym:	
Analizy węgla	9.464,00 zł
Inne usługi	13.370,00 zł
✓ <b>Zakup:</b>	<b>1.069.779,91zł,</b>
w tym:	
Energia ciepła	1.060.849,91 zł
Dzierżawy	8.930,00 zł

**PRZEWIDYWANE KIERUNKI ROZWOJU:**

Przyjęty, uchwałą Zarządu nr 101/IV/2004 z dnia 31 marca 2004 roku, Strategiczny Plan Wieloletni na lata 2004 – 2009, który został zaktualizowany w oparciu o bieżącą analizę rynku oraz o wyniki Spółki uzyskane w latach 2004 – 2005 (plan na lata 2006 – 2010 przyjęty uchwałą Zarządu nr 022/V/2006 z dnia 14 lutego 2006 r. i pozytywnie zaopiniowany przez Radę Nadzorczą Spółki uchwałą nr 44/V/2006 z dnia 27 lutego 2006 roku), zakłada uzyskanie w tym okresie podstawowego celu strategicznego, jakim jest odbudowa wartości rynkowej firmy pod kątem przyszłej, efektywnej prywatyzacji.

W tym celu należy:

1. Optymalnie wykorzystać wysoką pozycję firmy i przedsiębiorstwa – Elektrowni Chorzów S.A. na gospodarczej mapie regionu,
2. Skutecznie i efektywnie wykorzystać posiadaną, wysoko wykwalifikowaną, zaangażowaną kadrę inżynieryjno-techniczną oraz posiadany majątek,
3. Zachować i wykorzystać wysoką wartość tradycji i historii firmy – jednej z najstarszych w branży wytwarzania energii elektrycznej i ciepła w Polsce, Europie i na świecie.
4. Optymalnie wykorzystać zrealizowaną długofalową inwestycję w Spółkę „ELCHO”, głównie poprzez efektywne zarządzanie udziałami i przychodami z ewentualnej dywidendy.
5. Optymalnie wykorzystać możliwości dofinansowywania przedsięwzięć z funduszy strukturalnych Unii Europejskiej oraz innych środków pomocowych.
6. Efektywnie wykorzystać możliwości podejmowania nowych rodzajów działalności – w tym także zdefiniowanych w ramach inicjatyw pracowniczych.

Do rozstrzygnięcia nadal pozostaje formuła organizacyjna dalszego funkcjonowania podmiotu prowadzącego tak zróżnicowaną działalność. Zarząd Elektrowni Chorzów S.A. nie wyklucza w przyszłości formuły holdingowej, w tym wydzielenia odrębnych spółek, jednak – przynajmniej w pierwszym etapie – proponuje się utrzymanie jednego podmiotu, dzięki czemu możliwe stanie się efektywne wykorzystanie synergii istniejących, sprawdzonych struktur realizujących funkcje z zakresu spraw: osobowo – kadrowo – płacowych, obsługi finansowo – księgowej, obsługi organów Spółki, zaopatrzenia i gospodarki magazynowej, bhp, ochrony zakładu, p.poż. i obrony cywilnej.

<p style="text-align: center;"><b>ELEKTROWNIA CHORZÓW S.A.</b> <b>Sprawozdanie Zarządu z działalności Spółki w roku 2008</b></p>
--

**Udziały w innych podmiotach gospodarczych.**

Elektrownia Chorzów S.A. z siedzibą w Chorzowie od roku 2000 uczestniczyła, zgodnie z podpisanymi umowami, w budowie nowej elektrociepłowni. Partnerem Elektrowni Chorzów S.A. w spółce Elektrociepłownia Chorzów „ELCHO” Spółka z ograniczoną odpowiedzialnością, jest obecnie czeska firma ČEZ as, a w zasadzie jej podmiot zależny – spółka ČEZ Chorzow BV z siedzibą w Rotterdamie.

**A. Struktura własności kapitału spółki „ELCHO”:**

Kapitał zakładowy spółki „ELCHO” na dzień 31.12.2006 roku wynosił 119.700.000 złotych. Udziałowcami tej spółki są:

- ČEZ Chorzow BV – 75,2% udziałów.
- Elektrownia Chorzów S.A. – 24,8% udziałów.

**B. Forma pokrycia kapitału:**

- ČEZ Chorzow BV – wpłaty gotówkowe,
- Elektrownia Chorzów SA – aport rzeczowy w postaci podstawowej części majątku produkcyjnego starej Elektrowni.

**C. Podstawa prawna podjęcia decyzji:**

- Uchwała nr 1 Nadzwyczajnego Walnego Zgromadzenia Akcjonariuszy Elektrowni Chorzów S.A. z siedzibą w Chorzowie z dnia 27 marca 2000 roku w sprawie wyrażenia zgody na wniesienie do spółki pod firmą: Elektrociepłownia Chorzów „ELCHO” spółka z ograniczoną odpowiedzialnością (aportu).
- Uchwała nr 2 Nadzwyczajnego Walnego Zgromadzenia Akcjonariuszy Elektrowni Chorzów S.A. z siedzibą w Chorzowie z dnia 27 marca 2000 roku w sprawie wyrażenia zgody na objęcie udziałów w spółce pod firmą: Elektrociepłownia Chorzów „ELCHO” spółka z ograniczoną odpowiedzialnością.
- Zezwolenie Nr DEiGMSP/JK/1100/N/2000 Ministra Skarbu Państwa z dnia 27 kwietnia 2000 roku w sprawie objęcia przez państwową osobę prawną udziałów w spółce z udziałem zagranicznym.

**DZIAŁANIA RESTRUKTURYZACYJNE:**

**Organizacja:**

Struktura organizacyjna Spółki dostosowywana była na bieżąco do zmieniającego się zakresu funkcji realizowanych przez Elektrownię Chorzów S.A.

**Majątek:**

W roku 2008 przeprowadzono kolejne działania zmierzające do dokończenia restrukturyzacji majątkowej Elektrowni Chorzów S.A., a także do obniżki kosztów wytwarzania.

**Finanse:**

W efekcie prowadzonej działalności gospodarczej Spółka w roku obrachunkowym na bieżąco regulowała swoje zobowiązania oraz egzekwowała większość należności. Elektrownia Chorzów S.A. nie prowadzi własnego postępowania układowego, ugodowego i bankowego.



**ELEKTROWNIA CHORZÓW S.A.**  
**Sprawozdanie Zarządu z działalności Spółki w roku 2008**

**INFORMACJE DODATKOWE:**

Elektrownia Chorzów S.A. prowadzi działalność energetyczną na podstawie udzielonych przez Prezes Urzędu Regulacji Energetyki niżej wymienionych koncesji:

1. **Koncesji na przesyłanie i dystrybucję ciepła** nr PCC/458/1256/U/2/98/EB z dnia 28 października 1998 roku. Koncesja ta obowiązuje do 31 października 2008 r. Decyzją nr PCC/458-ZTO/1256/W/OKA/2007/PP z dnia 10 września 2007r. koncesja została przedłużona na okres do 31 grudnia 2025 roku oraz wprowadzono zmiany dostosowujące jej treść do aktualnych przepisów Ustawy -Prawo Energetyczne.
2. **Koncesji na obrót ciepłem** nr OCC/272/1256/W/3/2000/BP z dnia 13 września 2000 roku. Koncesja ta obowiązuje od 20 września 2000 r. do 30 września 2010 r.
3. **Koncesji na wytwarzanie ciepła** nr WCC/1124/1256/W/OKA/2004/CW z dnia 18 listopada 2004 roku. Koncesja obowiązuje od 18 listopada 2004 r. do 18 listopada 2014 r.
4. **Koncesji na przesyłanie i dystrybucję energii elektrycznej** nr PEE/271/1256/W/2/2004/BT z dnia 30 marca 2004 roku. Koncesja obowiązuje od 31 marca 2004 r. do 31 marca 2014 r.
5. **Koncesji na obrót energią elektryczną** nr OEE/355/1256/W/1/2003/MW udzielonej dnia 28 lipca 2003 roku na okres od 1 sierpnia 2003 r. do 1 sierpnia 2013 roku.

**Stopień realizacji wyznaczonych parametrów ekonomicznych :**

Wykonanie wyniku finansowego poszczególnych działalności za 2008 rok  
w porównaniu z planem na 2008 rok

Tabela 10

Lp.	Wyszczególnienie	Wynik finansowy za 2008 rok* (zł)	Plan finansowy na 2008 rok* (zł)
1	Obrót, przesył i dystrybucja ciepła – Chorzów	- 45 442,84	86 916,94
2	Wytwarzanie ciepła – Bytom Łagiewniki	- 64 072,54	- 18 439,44
3	Usługi transportu samochodowego	- 86 255,45	- 24 230,81
4	Obrót, przesył i dystrybucja ciepła - Katowice	- 87 684,01	2 967,47
5	Obrót i dystrybucja energii elektrycznej – Katowice	5 395 750,41	3 240 863,98
6	Usługi zaopatrzenia w wodę i dzierżawa kanalizacji - Katowice	155 912,60	246 844,38
7	Obrót i dystrybucja energii elektrycznej – Chorzów	149 544,52	77 810,35
8	Media technologiczne – Chorzów	- 92 104,98	123 194,02
9	Skład opałowy	- 352 205,76	- 103 041,69
10	Usługi zewnętrzne	149 857,45	42 838,25
11	Działalność ogólnozakładowa	- 4 700 994,43	- 2 912 742,53
	<b>Razem wynik brutto</b>	<b>422 304,97</b>	<b>762 980,93</b>
	<b>Razem wynik netto</b>	<b>207 759,97</b>	<b>525 312,37</b>

\*wynik finansowy uwzględnia wszystkie koszty w tym finansowe i inne oraz przychody operacyjne i inne, nie uwzględniają kosztów ogólnego zarządu.

**ELEKTROWNIA CHORZÓW S.A.**  
**Sprawozdanie Zarządu z działalności Spółki w roku 2008**

Porównanie wyników finansowych z planem kosztów rodzajowych za 2008 rok.

Tabela 11

Lp.	Wyszczególnienie	Wynik finansowy / plan finansowy za 2008 rok (zł)	Realne wykonanie planu za 2008 rok* (%)
1	Obrót, przesył i dystrybucja ciepła – Chorzów	- 52,28 - 347,48	- 156,48 - 243,28
2	Wytwarzanie ciepła – Bytom Łagiewniki	- 355,97	- 251,77
3	Usługi transportu samochodowego	- 2 954,84	- 3 059,04
4	Obrót, przesył i dystrybucja ciepła - Katowice	+ 166,49	+ 62,29
5	Obrót i dystrybucja energii elektrycznej – Katowice	+ 63,16	- 41,04
6	Usługi zaopatrzenia w wodę i dzierżawa kanalizacji - Katowice	+ 192,19	+ 87,99
7	Obrót i dystrybucja energii elektrycznej – Chorzów	- 74,76	- 178,96
8	Media technologiczne – Chorzów	- 341,81	- 237,61
9	Skład opałowy	+ 349,82	+ 245,62
10	Usługi zewnętrzne	- 161,39	- 57,19
11	Działalność ogólnozakładowa		
	<b>Razem wynik brutto</b>	<b>+ 55,35</b>	<b>- 48,85</b>

\* przy zastosowaniu wskaźnika inflacji (4,2% za 2008 rok)

**INNE WAŻNE WYDARZENIA:**

1. Postępowania sądowe.

17 postępowań przed sądami różnych instancji.

2. Postępowania upadłościowe.

Brak

3. Postępowania administracyjne.

Brak

4. Kontrole.

W roku sprawozdawczym przeprowadzone zostały w Spółce następujące kontrole:

- Kontrola Wojewódzkiego Inspektoratu Ochrony Środowiska w kotłowni w Bytomiu Łagiewnikach - 05.12.2008 r. – tematyka: Ochrona powietrza przed zanieczyszczeniem. – zalecenie – przedłożenie do oceny dokumentacji z zakresu ochrony powietrza uwzględniającej istniejące na terenie zakładu źródła emisji zanieczyszczeń z procesów

**ELEKTROWNIA CHORZÓW S.A.**  
**Sprawozdanie Zarządu z działalności Spółki w roku 2008**

technologicznych. Termin realizacji: 27.02.2009 roku. – Zrealizowano, dokumentację przedłożono w UM Bytomia.

- Państwowy Powiatowy Inspektor Sanitarny w Chorzowie – 10.07.2008 r. - kontrola sprawdzająca wykonanie decyzji NS-HP/432/128-3/07/D-712 z dnia 18 lipca 2007 roku – nie wniesiono uwag do stanu faktycznego.

Chorzów, 31 marca 2009 roku

Podpisy członków Zarządu:

  
Jerzy Hausner  
Prezes Zarządu