



ENERGIA Z TRADYCJAMI

***SPRAWOZDANIE
OPISOWE ZARZĄDU
Z DZIAŁALNOŚCI SPÓŁKI
W ROKU OBROTOWYM 2007***

CHORZÓW, MARZEC 2008

ELEKTROWNIA CHORZÓW S.A.
Sprawozdanie Zarządu z działalności Spółki w roku 2007

I. Sprawozdanie Zarządu z działalności Spółki w roku 2007.

Ogólne informacje o Spółce:

Chorzowska elektrownia jest jednym z dwóch istniejących zakładów o najstarszych w Polsce tradycjach produkcji energii elektrycznej. Jej historia sięga roku 1896, kiedy to firma AEG rozpoczęła budowę dwóch elektrowni (w Chorzowie i ówczesnym Zaborzu - Zabrze) mających na celu zapewnienie dostaw energii elektrycznej dla dynamicznie rozwijającego się przemysłu i miast na obszarze Gómośląskiego Regionu Przemysłowego.

W 1990 roku Elektrownia Chorzów stała się przedsiębiorstwem państwowym, które w wyniku komercjalizacji, z dniem 3 stycznia roku 1994 stało się jednoosobową spółką akcyjną Skarbu Państwa. Taki układ pozostał do dziś.

W 1994 roku ówczesny zarząd rozpoczął przygotowania do budowy nowej elektrociepłowni pod tytułem „Odbudowa mocy produkcyjnych Elektrowni Chorzów w Chorzowie”. Dzięki posiadaniu nowoczesnej instalacji filtrów tkaninowych możliwe były dwa warianty zapewnienia przyszłości Elektrowni Chorzów S.A.:

I – przewidujący maksymalne wykorzystanie istniejących urządzeń i ich stopniowa wymiana a nawet rozbudowa zakładu,

II – budowa od podstaw nowej elektrociepłowni.

Jedynym słusznym kierunkiem uznano wówczas drugi z wariantów, czyli budowę całkiem nowego źródła z udziałem partnera zagranicznego. Po długim okresie przygotowawczym, w roku 2000 podpisane zostały podstawowe umowy dotyczące budowy nowej elektrociepłowni tzw. umowy projektowe. Niestety, z punktu widzenia dnia dzisiejszego należy stwierdzić, iż ówczesny Zarząd podpisał krańcowo niekorzystne dla Elektrowni Chorzów S.A. tzw. umowy projektowe „ELCHO”. Umowy, które praktycznie skazywały Elektrownię Chorzów S.A. na likwidację. Co prawda nigdzie nie zapisano wyraźnie, że podmiot gospodarczy Elektrownia Chorzów S.A. ma przestać istnieć, jednak w konsekwencji wypełniania podpisanych wcześniej umów doszło do sytuacji, w której Elektrownia Chorzów S.A. utraciła (z dnia na dzień) ponad 90% swoich dotychczasowych przychodów. Dodać należy, że podpisane tzw. umowy projektowe „uwolniły” „ELCHO”, a tym samym większościowego współnika tej Spółki, od całego „bagażu” socjalnego, w tym przede wszystkim emerytów i rencistów, którzy między innymi z tego powodu utracili możliwość korzystania z tzw. „taryfy pracowniczej” oraz innych świadczeń realizowanych z Zakładowego Funduszu Świadczeń Socjalnych.

W wyniku realizacji projektu „ELCHO” w Chorzowie, co prawda wybudowana została nowa elektrociepłownia, ale z faktycznie szczątkowym udziałem Elektrowni Chorzów S.A. Właścicielem nowej elektrociepłowni jest firma Elektrociepłownia Chorzów „ELCHO” Sp. z o.o., w której większościowy i dominujący pakiet udziałów posiada aktualnie, w wyniku przeprowadzonej w maju 2006 r. transakcji kupna od inwestora amerykańskiego, który podpisał umowy projektowe w roku 2000 z Elektrownią Chorzów S.A. i je zrealizował, amerykańską firmą Public Service Enterprise Group z New Jersey, firma CEZ Chorzów BV z siedzibą w Rotterdamie, powiązana z czeską firmą energetyczną CEZ a.s. z siedzibą w Pradze. Ponadto w wyniku realizacji powyższego projektu, przedsiębiorstwo Elektrociepłownia „ELCHO” Sp. z o.o. stało się równocześnie właścicielem nie tylko podstawowych urządzeń wytwórczych Elektrowni Chorzów S.A. ale również nowobudowanej elektrociepłowni a także rynku sprzedaży energii cieplnej i elektrycznej oraz beneficjentem kontraktów długoterminowych na sprzedaż energii elektrycznej i cieplnej.

ELEKTROWNIA CHORZÓW S.A.

Sprawozdanie Zarządu z działalności Spółki w roku 2007

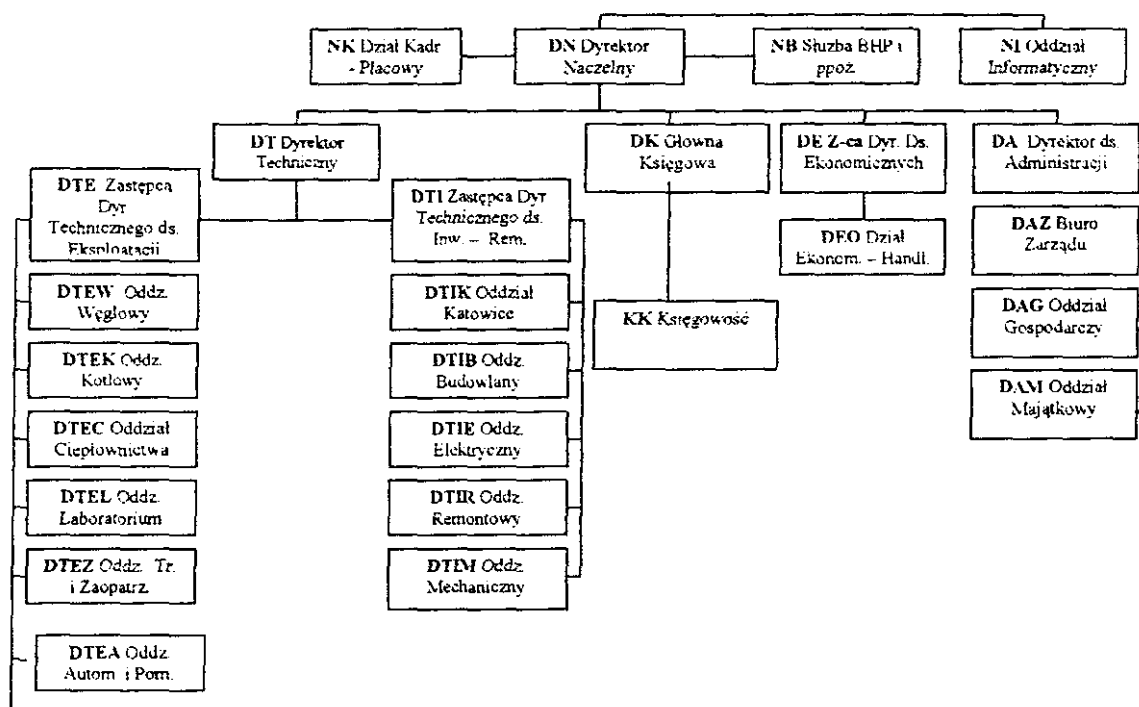
Elektrownia Chorzów S.A. utraciła nie tylko kontrolę nad swym dotychczasowym majątkiem wytwórczym, ale także pozbawiła się możliwości współdecydowania o nowym zakładzie, nie mówiąc już o sprawie najważniejszej – bezpowrotnej utracie strategicznego rynku zbytu ciepła w PEC - u Katowice.

Elektrownia Chorzów S.A. prowadzi obecnie wielokierunkową działalność, w licznych obszarach aktywności gospodarczej, zgodnie z § 6 Statutu Spółki. Do najważniejszych zaliczyć można:

1. Przesył i dystrybucja energii elektrycznej,
2. Przesył i dystrybucja ciepła,
3. Wytwarzanie ciepła w lokalnych źródłach własnych,
4. Produkcja mediów technologicznych,
5. Dostarczanie wody i odprowadzenie ścieków,
6. Kompleksowa obsługa lokalnych kotłowni,
7. Modernizacje i remonty lokalnych kotłowni,
8. Skład opałowy oraz obrót paliwami i tworzenie mieszanin paliwowych na bazie węgla kamiennego,
9. Usługi transportowe,
10. Usługi laboratoryjne,
11. Usługi mechaniczne,
12. Usługi budowlane,
13. Usługi elektryczne.
14. Wynajem pomieszczeń socjalnych, biurowych i powierzchni magazynowych.

Struktura organizacyjna:

**Schemat organizacyjny Elektrowni Chorzów S.A.
wg stanu na dzień 1 stycznia 2007 roku**



ELEKTROWNIA CHORZÓW S.A.
Sprawozdanie Zarządu z działalności Spółki w roku 2007

Sytuacja kadrowo – płacowa

Na dzień 1 stycznia 2007 roku zatrudnienie wynosiło	-	151 osób.
W tym:		
• Pracownicy produkcyjni	-	104 osoby,
• Pracownicy nieprodukcyjni	-	50 osób.

Na koniec okresu sprawozdawczego, tzn. na dzień 31 grudnia 2007 zatrudnienie wynosiło 154 osoby. Zwiększyła się liczba pracowników „generujących” przychody.

Zatrudnienie średnioroczne wyniosło w roku obrachunkowym 151,05 etatu, wobec 151,49 etatu w roku 2006, 150,63 etatu w roku 2005, 141,74 w roku 2004, 282,46 etatu w roku 2003 oraz 394,33 w roku 2002.

Średnie zatrudnienie (w etatach) w poszczególnych kwartałach 2007 roku:

I kwartał	151,90
II kwartał	152,71
III kwartał	149,15
IV kwartał	150,42.

Wynagrodzenia:

a. Płaca najniższa	-	1.229,80 zł/m-c/etat
b. Średnia miesięczna płaca brutto w poszczególnych kwartałach		
I kwartał	-	1.843,79 zł/m-c/etat
II kwartał	-	1.948,83 zł/m-c/etat
III kwartał	-	2.104,61 zł/m-c/etat
IV kwartał	-	2.233,92 zł/m-c/etat
Rok 2007	-	2.031,86 zł/m-c/etat.
c. System wynagrodzeń:		

Wynagrodzenia pracowników Elektrowni Chorzów S.A. kształtowane są w oparciu o Regulamin Wynagradzania obowiązujący od 28 października 2003 roku, ustalony w oparciu o Kodeks Pracy.

Sytuacja majątkowa

Stan majątku trwałego Elektrowni Chorzów S.A. i jego strukturę na początku i końcu okresu sprawozdawczego przedstawia poniższe zestawienie.

ELEKTROWNIA CHORZÓW S.A.
Sprawozdanie Zarządu z działalności Spółki w roku 2007

Stan majątku trwałego elektrowni Chorzów S.A.

Tabela 1

L.p.	Nazwa grupy składnika majątku trwałego	Stan na 01.01.2007 r. (zł)	% w wartości majątku	Stan na 31.12.2007 r. (zł)	% w wartości majątku
A.	Aktywa trwałe ogółem	38.878.542,82	100,00	38.978.668,84	100,00
I.	Wartości niematerialne i prawne	0,00		0,00	
II.	Rzeczowe aktywa trwałe	9.188.542,82	23,63	9.288.668,84	23,83
1.	Środki trwałe	7.963.224,60		9.030.672,25	
a.	Grunty	356.337,62		305.149,52	
b.	Budynki i budowle	6.215.473,15		6.534.761,96	
c.	Urządzenia i maszyny	1.252.850,65		2.057.359,72	
d.	Środki transportu	126.005,87		124.374,64	
e.	Inne środki trwałe	12.557,31		9.026,41	
2.	Środki trwałe w budowie	1.225.318,22		257.996,59	
3.	Zaliczki na środki trwałe w budowie	0,00		0,00	
III.	Inwestycje długoterminowe	29.690.000,00	76,37	29.690.000,00	76,17
1.	Udziały i akcje	29.690.000,00		29.690.000,00	

Wartość i zmiany przychodów na działalnościach wyodrębnionych

Tabela 2

Lp.	Wyszczególnienie	2006 rok (zł)	2007 rok (zł)
I.	Przychody obrót, przesył i dystrybucja ciepła:	2 488 626,39	2 060 635,73
	- ze sprzedaży mocy	721 780,11	547 359,87
	- ze sprzedaży ciepła	1 013 337,68	882 098,42
	- ze sprzedaży nośnika ciepła	8 729,38	1 285,19
	- z opłaty stałej za usługi przesyłowe	252 825,71	208 212,49
	- z opłaty zmiennej za usługi przesyłowe	490 226,85	405 235,33
	- pozostałe operacyjne i inne	1 726,66	16 444,43
II.	Przychody wytwarzanie ciepła:	256 001,69	261 049,83
	- ze sprzedaży mocy	95 073,96	95 573,10

	- ze sprzedaży ciepła	159 863,27	164 468,39
	- ze sprzedaży nośnika ciepła	1 064,46	1 008,34
III.	Przychody obrót i dystrybucja en. elektr. Katowice:	8 518 889,47	15 136 392,25
	- ze sprzedaży energii elektrycznej	3 828 638,31	7 406 907,72
	- z opłaty stałej za usługi przesyłowe	1 397 190,66	2 439 553,22
	- z opłaty zmiennej za usługi przesyłowe	3 276 524,19	5 247 641,50
	- z opłaty abonamentowej	5 956,32	7 288,56
	- pozostałe operacyjne i inne	10 579,99	35 001,25
IV.	Przychody obrót i dystrybucja en. elektr. Chorzów	373 560,81	417 595,21
V.	Przychody woda i odprowadzenie ścieków:	589 287,16	676 502,77
	- ze sprzedaży wody pitnej	392 196,29	505 063,94
	- ze sprzedaży wody przemysłowej	4 492,90	0,00
	- z tytułu odprowadzania ścieków	108 641,97	153 726,83
	- z tytułu opłaty eksploatacyjnej	83 956,00	17 712,00
VI.	Przychody media technologiczne:	2 049 254,95	2 346 720,98
VII.	Przychody transport:	91 848,66	108 927,20
VIII.	Przychody skład opałowy:	655 451,14	593 717,16

Tabela 3

Lp.	Wyszczególnienie	2007 / 2006 (%)	realny przyrost (+) / spadek (-) (%) *
I.	Przychody obrót, przesył i dystrybucja ciepła:	82,80	- 19,70
II.	Przychody wytwarzanie ciepła:	101,97	- 0,53
III.	Przychody obrót i dystrybucja en. elektr. Katowice:	177,68	+ 75,18
IV.	Przychody obrót i dystrybucja en. elektr. Chorzów	11,79	+ 9,29
V.	Przychody woda i odprowadzenie ścieków:	114,80	+ 12,30
VI.	Przychody media technologiczne:	114,52	+ 12,02
VII.	Przychody transport:	118,59	+ 16,09
VIII.	Przychody skład opałowy:	90,58	- 11,92

* przy zastosowaniu wskaźnika inflacji (2,5% za 2007 rok)

ELEKTROWNIA CHORZÓW S.A.
Sprawozdanie Zarządu z działalności Spółki w roku 2007

Rentowność na wyodrębnionej działalności z uwzględnieniem kosztów finansowych

Tabela 4

Wskaźniki rentowności	2006 rok (%)	2007 rok (%)
Rentowność produkcji brutto	+ 10,80	- 7,65
Rentowność produkcji netto	+ 7,44	- 7,65
Rentowność sprzedaży brutto	+ 9,75	- 8,29
w tym:		
- obrót, przesyłanie i dystrybucja ciepła	+ 9,04	- 5,07
- wytwarzanie ciepła	- 10,90	- 22,55
- obrót, przesyłanie i dystrybucja energii elektrycznej	+ 11,26	+ 15,64
- zaopatrzenie w wodę	- 19,15	- 9,54
Rentowność sprzedaży netto	+ 6,71	- 8,29

Rentowność na wyodrębnionej działalności z uwzględnieniem kosztów finansowych i narzutu kosztów ogólnego zarządu

Tabela 5

Wskaźniki rentowności	2006 rok (%)	2007 rok (%)
Rentowność produkcji brutto	+ 10,80	- 7,65
Rentowność produkcji netto	+ 7,44	- 7,65
Rentowność sprzedaży brutto	+ 9,75	- 8,29
w tym:		
- obrót, przesyłanie i dystrybucja ciepła	+ 1,52	- 13,59
- wytwarzanie ciepła	- 18,42	- 31,14
- obrót, przesyłanie i dystrybucja energii elektrycznej	+ 3,76	+ 7,16
- zaopatrzenie w wodę	- 32,81	- 23,14
Rentowność sprzedaży netto	+ 6,71	- 8,29

Wzrost rzeczowych aktywów trwałych

W roku obrachunkowym, w związku z rozwojem działalności w zakresie wytwarzania mediów technologicznych oraz ciepła, a także rozwojem lokalnego rynku energii elektrycznej, Elektrownia Chorzów S.A. prowadziła intensywne prace modernizacyjno - inwestycyjne.

- Zadania zakończone - 1.813.737,91

- Zadania w toku - 257.996,59

Dużo wysiłku i czasu poświęcono także na adaptację i przystosowanie obiektów Elektrowni Chorzów S.A., a także przeniesienie i zainstalowanie w nowych miejscach maszyn i urządzeń, które poprzednio były zainstalowane w obiektach należących do „ELCHO”.

<p style="text-align: center;">ELEKTROWNIA CHORZÓW S.A. Sprawozdanie Zarządu z działalności Spółki w roku 2007</p>
--

Badania i rozwój techniczny

Sytuacja, w jakiej znalazła się Spółka w październiku 2003 roku, tj. utrata ponad 90% swoich dotychczasowych przychodów, konieczność utrzymania i zabezpieczenia majątku (w tym majątku nieprodukcyjnego), konieczność wykreowania nowych obszarów działalności gospodarczej, nowych miejsc powstawania przychodów, nie sprzyjała rozwojowi i prowadzeniu badań i postępu technicznego. Pomimo to, Spółka rozwija i wykorzystuje w swej działalności nowoczesne i proekologiczne technologie spalania węgla w paleniskach retortowych małej mocy, oraz zastosowała z powodzeniem szereg nowych rozwiązań z zakresu automatyki i pomiarów.

Stopień realizacji zadań zleconych przez WZ

W roku sprawozdawczym Walne Zgromadzenie Elektrowni Chorzów S.A. nie zleciło Zarządowi Spółki wykonania konkretnych zadań. Wszystkie „normalne” procedury, dotyczące np. obowiązków rejestrowych, zostały zrealizowane terminowo.

Ochrona środowiska

Z tytułu prowadzenia działalności gospodarczej – wytwarzania ciepła w kotłowni lokalnej w Bytomiu Łagiewnikach, Elektrownia Chorzów S.A. poniosła w 2007 roku koszty opłat za gospodarcze korzystanie ze środowiska w wysokości 12 480,00 zł. Łączny koszt opłat z uwzględnieniem produkcji na potrzeby własne wyniósł w roku sprawozdawczym 26 631,00 zł.

Elektrownia Chorzów S.A. posiada własne służby ochrony środowiska, które nadzorują pracę własnych instalacji, sieci ciepłowniczych i kotłowni lokalnych, a także prowadzą bieżącą analizę przepisów i ewentualnego dostosowania do nich Elektrowni Chorzów S.A. teraz i w przyszłości.

ELEKTROWNIA CHORZÓW S.A.
Sprawozdanie Zarządu z działalności Spółki w roku 2007

DANE EKONOMICZNO – FINANSOWE

Struktura kosztów w układzie rodzajowym

Koszty w układzie rodzajowym za 2006 i 2007 rok oraz ich struktura.

Tabela 6

Lp.	Wyszczególnienie	2006 rok (zł)	Struktura (%)	2007 rok (zł)	Struktura (%)
1.	Koszty materialne	13 367 590,92	73,38	17 991 787,85	76,70
1.1	Amortyzacja	676 308,49	3,71	740 909,34	3,16
1.2	Paliwo produkcyjne	1 866 032,73	10,24	1 891 967,74	8,07
1.3	Pozostałe materiały	705 389,65	3,87	662 639,85	2,82
1.4	Energia, w tym:	9 160 974,34	50,29	14 172 302,03	60,45
	- woda	365 124,72	2,00	379 701,56	1,62
1.5	Usługi transportowe	7 084,27	0,04	9 133,46	0,04
1.6	Usługi remontowe	124 392,34	0,68	124,00	0,00
1.7	Pozostałe usługi, w tym:	827 409,10	4,54	507 695,43	2,16
	- leasing	118 512,57	0,65	0,00	0,00
2.	Koszty niematerialne	4 849 515,89	26,62	5 466 218,87,07	23,30
2.1	Wynagrodzenia	3 051 042,03	16,75	3 636 577,68	15,50
2.2	Narzuty na wynagrodzenia	582 703,96	3,20	698 573,13	2,98
2.3	Odpis na ZFŚS	115 401,75	0,63	121 494,03	0,52
2.4	Podróże służbowe	127 745,65	0,70	119 467,86	0,51
2.5	Podatki i opłaty	645 756,46	3,54	608 212,03	2,59
2.6	Ubezpieczenia majątkowe	50 115,90	0,28	61 964,00	0,26
2.7	Odprowadzanie ścieków	35 811,94	0,20	35 776,05	0,15
2.8	Ochrona środowiska	29 052,00	0,16	26 631,00	0,11
2.9	Pozostałe koszty	211 886,20	1,16	157 523,09	0,67
3.	Razem koszty	18 217 106,81	100,00	23 458 006,72	100,00

ELEKTROWNIA CHORZÓW S.A.
Sprawozdanie Zarządu z działalności Spółki w roku 2007

Porównanie kosztów rodzajowych za 2006 i 2007 rok.

Tabela 7

Lp.	Wyszczególnienie	2007 / 2006 (%)	realny przyrost (+) / spadek (-) (%) *
1.	Koszty materialne	134,59	+ 32,09
1.1	Amortyzacja	109,55	+ 7,05
1.2	Paliwo produkcyjne	101,39	- 1,11
1.3	Pozostałe materiały	93,94	- 8,56
1.4	Energia, w tym:	154,78	+ 52,28
	- woda	103,99	+ 1,49
1.5	Usługi transportowe	128,93	+ 26,43
1.6	Usługi remontowe	0,11	- 102,39
1.7	Pozostałe usługi	61,36	- 41,14
2.	Koszty niematerialne	112,72	+ 10,22
2.1	Wynagrodzenia	119,19	+ 16,69
2.2	Narzuty na wynagrodzenia	119,88	+ 17,38
2.3	Odpis na ZFŚS	105,28	+ 2,78
2.4	Podróże służbowe	93,52	- 8,98
2.5	Podatki i opłaty	94,19	- 8,31
2.6	Ubezpieczenia majątkowe	123,64	+ 21,24
2.7	Odprowadzanie ścieków	99,90	- 2,60
2.8	Ochrona środowiska	91,67	- 10,83
2.9	Pozostałe koszty	74,32	- 28,18
3.	Razem koszty	128,77	+ 26,27

* przy zastosowaniu wskaźnika inflacji (2,5% za 2007 rok)

W kosztach rodzajowych przedstawionych w tabeli 4 za lata 2006 i 2007 zawarte są koszty następujących działalności Spółki:

- koszty funkcjonowania Elektrowni Chorzów S.A. jako samodzielnego podmiotu,
- koszty działalności koncesjonowanej w zakresie przesyłania i dystrybucji oraz obrotu ciepłem (sieci ciepłownicze nr 1, 2 i 3),
- koszty działalności koncesjonowanej w zakresie dystrybucji oraz obrotu energią elektryczną (grupy B21, C21 i C11),
- koszty działalności koncesjonowanej w zakresie wytwarzania ciepła,
- koszty związane z zaopatrzeniem odbiorców w wodę i świadczenia usług w zakresie odprowadzania ścieków,

ELEKTROWNIA CHORZÓW S.A.
Sprawozdanie Zarządu z działalności Spółki w roku 2007

- koszty świadczenia usług transportowych z wykorzystaniem 2 zestawów samochodowych (ciągnik + naczepa),
- koszty funkcjonowania składu opałowego i handlu węglem,
- koszty pozostałej działalności usługowej (usługi zapewnienia parametrów ciągu technologicznego wtryskarek, usługi eksploatacji kotłowni ekologicznych, wynajmu pomieszczeń, usług remontowych).

Omówienie strat i zysków nadzwyczajnych:

1. Straty nadzwyczajne	-	0,00 zł
2. Zyski nadzwyczajne	-	0,00 zł
3. Wynik na stratach i zyskach nadzwyczajnych w 2007 roku	-	0,00 zł.

Gwarancje i poręczenia:

W roku obrotowym 2007 Elektrownia Chorzów S.A. nie udzielała poręczeń, natomiast swoistą formą gwarancji i poręczeń jest zastaw rejestrowy na udziałach Elektrowni Chorzów S.A. w Elektrociepłowni Chorzów „ELCHO” Spółka z o.o. Umowa zastawu rejestrowego na udziałach o wartości 29.690.000 zł, na okres 18 lat, podpisana została przez poprzedni Zarząd Spółki w 2001 roku.

Poprzedni Zarząd Elektrowni Chorzów S.A. zabiegał oraz uzyskał zgodę Ministra Skarbu Państwa (z dnia 27 marca 2001 r.), i dokonał czynności prawnej polegającej na zawarciu umowy zastawu rejestrowego na udziałach Elektrowni Chorzów S.A. w Elektrociepłowni Chorzów „ELCHO” Spółka z o.o. w roku 2001 jako zabezpieczenie kredytu na budowę nowej elektrociepłowni ELCHO, w której był mniejszościowym udziałowcem.

Należności:

Łączna kwota należności Elektrowni Chorzów S.A. wynosi 1.628.251,82 złotych, z czego 734.822,70 stanowią należności przeterminowane. Ich strukturę przedstawia poniższe zestawienie:

Tabela 8

Okres przeterminowania	Kwota brutto bez uwzględnienia odpisów aktualizujących [zł]	Udział [%]
Należności przeterminowane do 3 miesięcy	280.586,16	38,18
Należności przeterminowane powyżej 3 do 6 miesięcy	11.106,69	1,51
Należności przeterminowane powyżej 6 do 12 miesięcy	7.123,21	0,97
Należności przeterminowane powyżej 12 miesięcy	436.006,64	59,34
Razem:	734.822,70	100,00

Zobowiązania:

a. Zobowiązania krótkoterminowe ogółem	-	4.947.913,94 zł
b. Zobowiązania przeterminowane	-	2.763.963,35 zł, tj. 55,86% zobowiązań ogółem

ELEKTROWNIA CHORZÓW S.A.
Sprawozdanie Zarządu z działalności Spółki w roku 2007

w tym:

- zobowiązania przeterminowane wobec budżetu - 392.963,24 zł, tj. 14,22%
zobowiązań przeterminowanych

w tym, wg poszczególnych tytułów:

(% zobowiązań przeterminowanych wobec budżetu)

1) podatek dochodowy od osób fizycznych	-	81.452,00 zł (20,73 %)
2) podatek od towarów i usług	-	125.321,00 zł (31,89 %)
3) ubezpieczenia społeczne	-	136.291,46 zł (34,68 %)
4) podatek od nieruchomości	-	49.898,78 zł (12,70 %)

Korzystanie z kredytów bankowych w ciągu roku:

Tabela 9

Bank	Kwota kredytu	Koszty kredytu	Data zaciągnięcia	Data spłaty
Bank Zachodni WBK S.A.	955.800,00	196.853,83	23.03.2004 r.	22.02.2009 r.
	za 2004 r.	76.220,41		
	za 2005 r.	76.474,17		
	za 2006 r.	44.159,25		
	za 2007 r.	30.772,04		

Darowizny:

W roku sprawozdawczym Elektrownia Chorzów S.A. nie dokonała żadnych darowizn. W okresie sprawozdawczym Elektrownia Chorzów S.A. wydatkowała łącznie 8.332,00 zł na składki członkowskie na rzecz organizacji i stowarzyszeń, których Elektrownia Chorzów S.A. jest członkiem.

Pomoc finansowa w tym gwarancje Skarbu Państwa:

W roku obrotowym 2007 Elektrownia Chorzów S.A. nie korzystała z pomocy finansowej i nie udzielała poręczeń. Swoistą formą pomocy dla innego podmiotu w formie gwarancji i poręczeń jest zastaw rejestrowy na udziałach Elektrowni Chorzów S.A. w Elektrociepłowni Chorzów „ELCHO” Spółka z o.o. Umowa zastawu rejestrowego na udziałach o wartości 29.690.000 zł, na okres 18 lat, podpisana została przez poprzedni Zarząd Spółki w 2001 roku.

Poprzedni Zarząd Elektrowni Chorzów S.A. zabiegał oraz uzyskał zgodę Ministra Skarbu Państwa (z dnia 27 marca 2001 r.), i dokonał czynności prawnej polegającej na zawarciu umowy zastawu rejestrowego na udziałach Elektrowni Chorzów S.A. w Elektrociepłowni Chorzów „ELCHO” Spółka z o.o. w roku 2001 jako zabezpieczenie kredytu na budowę nowej elektrociepłowni ELCHO, w której był mniejszościowym udziałowcem.

ELEKTROWNIA CHORZÓW S.A.
Sprawozdanie Zarządu z działalności Spółki w roku 2007

PRZEWIDYWANE KIERUNKI ROZWOJU:

Przyjęty, uchwałą Zarządu nr 101/IV/2004 z dnia 31 marca 2004 roku, Strategiczny Plan Wieloletni na lata 2004 – 2009, który został zaktualizowany w oparciu o bieżącą analizę rynku oraz o wyniki Spółki uzyskane w latach 2004 – 2005 (plan na lata 2006 – 2010 przyjęty uchwałą Zarządu nr 022/V/2006 z dnia 14 lutego 2006 r. i pozytywnie zaopiniowany przez Radę Nadzorczą Spółki uchwałą nr 44/V/2006 z dnia 27 lutego 2006 roku), zakłada uzyskanie w tym okresie podstawowego celu strategicznego, jakim jest odbudowa wartości rynkowej firmy pod kątem przyszłej, efektywnej prywatyzacji.

W tym celu należy:

1. Optymalnie wykorzystać wysoką pozycję firmy i przedsiębiorstwa – Elektrowni Chorzów S.A. na gospodarczej mapie regionu,
2. Skutecznie i efektywnie wykorzystać posiadaną, wysoko wykwalifikowaną, zaangażowaną kadrę inżyniersko-techniczną oraz posiadany majątek,
3. Zachować i wykorzystać wysoką wartość tradycji i historii firmy – jednej z najstarszych w branży wytwarzania energii elektrycznej i ciepła w Polsce, Europie i na świecie.
4. Optymalnie wykorzystać zrealizowaną długofalową inwestycję w Spółkę „ELCHO”, głównie poprzez efektywne zarządzanie udziałami i przychodami z ewentualnej dywidendy.
5. Optymalnie wykorzystać możliwości dofinansowywania przedsięwzięć z funduszy strukturalnych Unii Europejskiej oraz innych środków pomocowych.
6. Efektywnie wykorzystać możliwości podejmowania nowych rodzajów działalności – w tym także zdefiniowanych w ramach inicjatyw pracowniczych.

Do rozstrzygnięcia nadal pozostaje formuła organizacyjna dalszego funkcjonowania podmiotu prowadzącego tak zróżnicowaną działalność. Zarząd Elektrowni Chorzów S.A. nie wyklucza w przyszłości formuły holdingowej, w tym wydzielenia odrębnych spółek, jednak – przynajmniej w pierwszym etapie – proponuje się utrzymanie jednego podmiotu, dzięki czemu możliwe stanie się efektywne wykorzystanie synergii istniejących, sprawdzonych struktur realizujących funkcje z zakresu spraw: osobowo – kadrowo – płacowych, obsługi finansowo – księgowej, obsługi organów Spółki, zaopatrzenia i gospodarki magazynowej, bhp, ochrony zakładu, p.poż. i obrony cywilnej.

Udziały w innych podmiotach gospodarczych.

Elektrownia Chorzów S.A. z siedzibą w Chorzowie od roku 2000 uczestniczyła, zgodnie z podpisanymi umowami, w budowie nowej elektrociepłowni. Partnerem Elektrowni Chorzów S.A. w spółce Elektrociepłownia Chorzów „ELCHO” Spółka z ograniczoną odpowiedzialnością, jest obecnie czeska firma ČEZ as, a w zasadzie jej podmiot zależny – spółka ČEZ Chorzov BV z siedzibą w Rotterdamie.

A. Struktura własności kapitału spółki „ELCHO”:

Kapitał zakładowy spółki „ELCHO” na dzień 31.12.2006 roku wynosił 119.700.000 złotych. Udziałowcami tej spółki są:

- > ČEZ Chorzov BV – 75,2% udziałów.
- > Elektrownia Chorzów S.A. – 24,8% udziałów.

ELEKTROWNIA CHORZÓW S.A.
Sprawozdanie Zarządu z działalności Spółki w roku 2007

B. Forma pokrycia kapitału:

- ČEZ Chorzow BV – wpłaty gotówkowe,
- Elektrownia Chorzów SA – aport rzeczowy w postaci podstawowej części majątku produkcyjnego starej Elektrowni.

C. Podstawa prawna podjęcia decyzji:

- Uchwała nr 1 Nadzwyczajnego Walnego Zgromadzenia Akcjonariuszy Elektrowni Chorzów S.A. z siedzibą w Chorzowie z dnia 27 marca 2000 roku w sprawie wyrażenia zgody na wniesienie do spółki pod firmą: Elektrociepłownia Chorzów „ELCHO” spółka z ograniczoną odpowiedzialnością (aportu).
- Uchwała nr 2 Nadzwyczajnego Walnego Zgromadzenia Akcjonariuszy Elektrowni Chorzów S.A. z siedzibą w Chorzowie z dnia 27 marca 2000 roku w sprawie wyrażenia zgody na objęcie udziałów w spółce pod firmą: Elektrociepłownia Chorzów „ELCHO” spółka z ograniczoną odpowiedzialnością.
- Zezwolenie Nr DEiGMSP/JK/1100/N/2000 Ministra Skarbu Państwa z dnia 27 kwietnia 2000 roku w sprawie objęcia przez państwową osobę prawną udziałów w spółce z udziałem zagranicznym.

DZIAŁANIA RESTRUKTURYZACYJNE:

Organizacja:

Struktura organizacyjna Spółki dostosowywana była na bieżąco do zmieniającego się zakresu funkcji realizowanych przez Elektrownię Chorzów S.A.

Majątek:

W roku 2007 przeprowadzono kolejne działania zmierzające do dokończenia restrukturyzacji majątkowej Elektrowni Chorzów S.A., a także do obniżki kosztów wytwarzania.

Finanse:

W efekcie prowadzonej działalności gospodarczej Spółka w roku obrachunkowym na bieżąco regulowała swoje zobowiązania oraz egzekwowała większość należności. Elektrownia Chorzów S.A. nie prowadzi własnego postępowania układowego, ugodowego i bankowego.

INFORMACJE DODATKOWE:

Elektrownia Chorzów S.A. prowadzi działalność energetyczną na podstawie udzielonych przez Prezesa Urzędu Regulacji Energetyki niżej wymienionych koncesji:

1. **Koncesji na przesyłanie i dystrybucję ciepła** nr PCC/458/1256/U/2/98/EB z dnia 28 października 1998 roku. Koncesja ta obowiązuje do 31 października 2008 r. Decyzją nr PCC/458-ZTO/1256/W/OKA/2007/PP z dnia 10 września 2007r. koncesja została przedłużona na okres do 31 grudnia 2025 roku oraz wprowadzono zmiany dostosowujące jej treść do aktualnych przepisów Ustawy -Prawo Energetyczne.
2. **Koncesji na obrót ciepłem** nr OCC/272/1256/W/3/2000/BP z dnia 13 września 2000 roku. Koncesja ta obowiązuje od 20 września 2000 r. do 30 września 2010 r.
3. **Koncesji na wytwarzanie ciepła** nr WCC/1124/1256/W/OKA/2004/CW z dnia 18 listopada 2004 roku. Koncesja obowiązuje od 18 listopada 2004 r. do 18 listopada 2014 r.

ELEKTROWNIA CHORZÓW S.A.
Sprawozdanie Zarządu z działalności Spółki w roku 2007

4. Koncesji na przesyłanie i dystrybucję energii elektrycznej nr PEE/271/1256W /2/2004/BT z dnia 30 marca 2004 roku. Koncesja obowiązuje od 31 marca 2004 r. do 31 marca 2014 r.
5. Koncesji na obrót energią elektryczną nr OEE/355/1256W/1/2003/MW udzielonej dnia 28 lipca 2003 roku na okres od 1 sierpnia 2003 r. do 1 sierpnia 2013 roku.

W związku z prowadzeniem działalności koncesjonowanej w zakresie zaopatrzenia odbiorców w ciepło i energię elektryczną, Elektrownia Chorzów S.A. spełniając obowiązek prawny, wystąpiła do Prezesa Urzędu Regulacji Energetyki z wnioskami o zatwierdzenie stosownych taryf.

W istniejącym w Elektrowni Chorzów S.A. systemie księgowym, zgodnie z wymogami Prawa Energetycznego, wyodrębniona jest działalność w zakresie przesyłania i dystrybucji oraz obrotu ciepłem, energią elektryczną oraz w zakresie wytwarzania ciepła.

INNE WAŻNE WYDARZENIA:

1. Postępowania sądowe.

22 postępowania przed sądami różnych instancji.

2. Postępowania upadłościowe.

Brak

3. Postępowania administracyjne.

Brak

Kontrole

W roku sprawozdawczym przeprowadzone zostały w Spółce następujące kontrole:

- Kontrola (stan ochrony radiologicznej) Państwowej Agencji Atomistyki 04.10.2007 r. - bez zaleceń.
- Kontrola Państwowej Inspekcji Pracy OIP Katowice (11.04.2007) – kontrola sprawdzająca – protokół NS-HP/432/264-13/06/07
- Kontrola Państwowego Powiatowego Inspektoratu Sanitarnego (27.06.2007) -bieżący nadzór nad warunkami pracy – Protokół NS-HP/432/128-1/07
- Kontrola Państwowego Powiatowego Inspektoratu Sanitarnego (29.06.2007) -bieżący nadzór nad warunkami pracy – Protokół NS-HP/432/128-1/08
- Kontrola Państwowego Powiatowego Inspektoratu Sanitarnego (05.10.2007) – rekontrola decyzji – protokół NS-HP/432/128-4/07D-712

Chorzów, 14 marca 2008 roku

Podpisy członków Zarządu:


~~Jerzy Hausner~~
Prezes Zarządu